

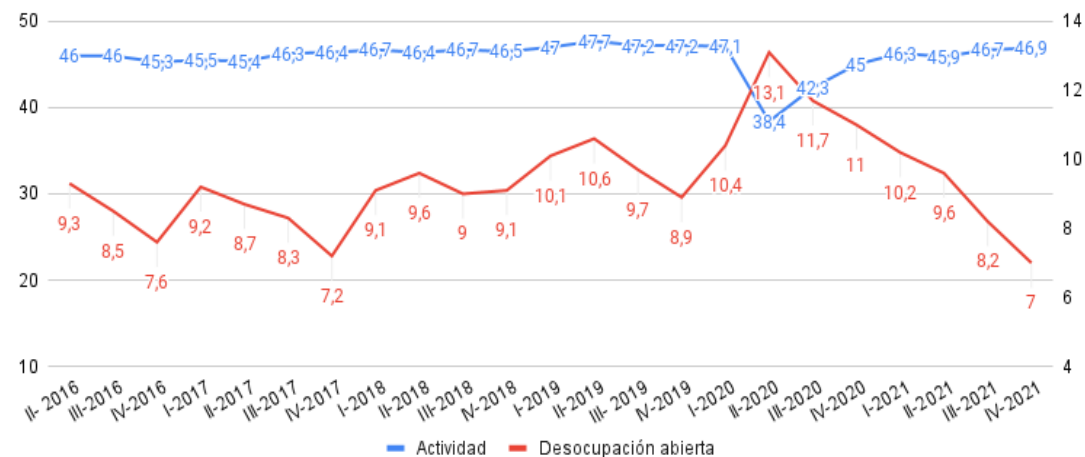
MERCADO DE TRABAJO EN ARGENTINA AÑO 2021

A continuación, se presenta desde el Área Económica del ISEPCI un análisis de los datos relacionados al mercado de trabajo en Argentina medido por el INDEC durante el año 2021. Para ello se indagará en la evolución de la **Tasa de Actividad (TA)**, la cual mide el porcentaje de la Población Económicamente Activa (PEA) respecto a la población total del país. Asimismo se analizará la evolución de la **tasa de empleo** y la **tasa de desocupación**, haciendo hincapié en las distintas modalidades de empleo, entre ellas la **subocupación**, tanto demandante, como no demandante. También se profundizará en la estructura salarial, distinguiendo aquellos trabajadores con **aportes jubilatorios** de aquellos que **no realizan aportes jubilatorios**. Esto permitirá reconocer cuál es el porcentaje de empleo precario, ya que es posible asumir que quien no realiza aportes se encuentra en un estado de precarización laboral. Todos estos datos deben ser considerados indicadores de la situación socioeconómica del país.

En el 2021 aumenta levemente la tasa de actividad.

- El crecimiento de la Tasa de actividad se explica por el crecimiento de la PEA, que paso de 13,3 millones de personas en el primer trimestre a 13,5 millones a fin de año.
- El año arranca con una TA del 46,3%, 1,3 puntos porcentuales por encima de la medición del cuarto trimestre de 2020. Sin embargo, a partir del segundo trimestre la TA se estancó para volver a subir a 46,7% y 46,9 % en el tercer y cuarto trimestre, respectivamente.

Actividad y Desocupación abierta



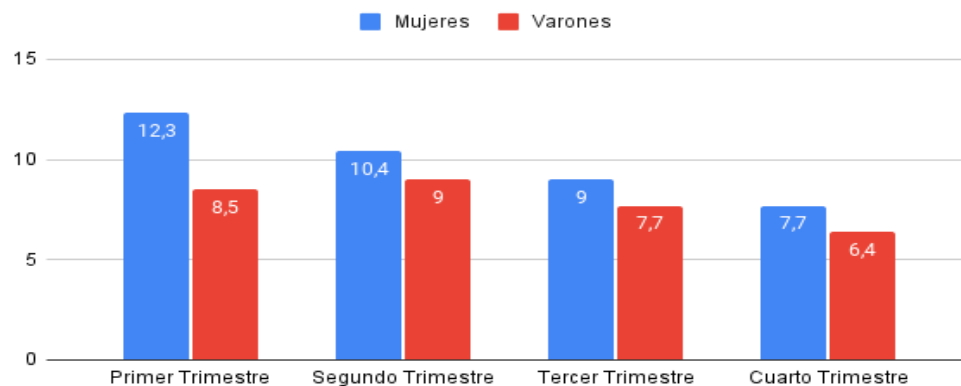
La tasa de desocupación registró un descenso al 7%, la más baja desde 2016.

- Concomitante al crecimiento de la TA, la desocupación se ubicó en el nivel más bajo de la serie histórica de 2016.
- Frente al pico del 13,1% de desocupación en contexto de cuarentena dura durante la primer mitad del año 2020, a lo largo del año 2021 la misma experimentó una caída de 1,23 puntos porcentuales en promedio.
- Es destacable el descenso de la desocupación en el segundo trimestre, que pasó de estar ubicada en el orden del 10,2% en el primer trimestre del 2021, al 9,6%. Si se compara en términos interanuales, esa caída en la desocupación es aún mayor, pues bajó 3,5% respecto al valor histórico máximo registrado en toda la serie (13,1%) Cabe recordar que durante abril, mayo y junio del 2020 algunas actividades continuaban restringidas por la pandemia.

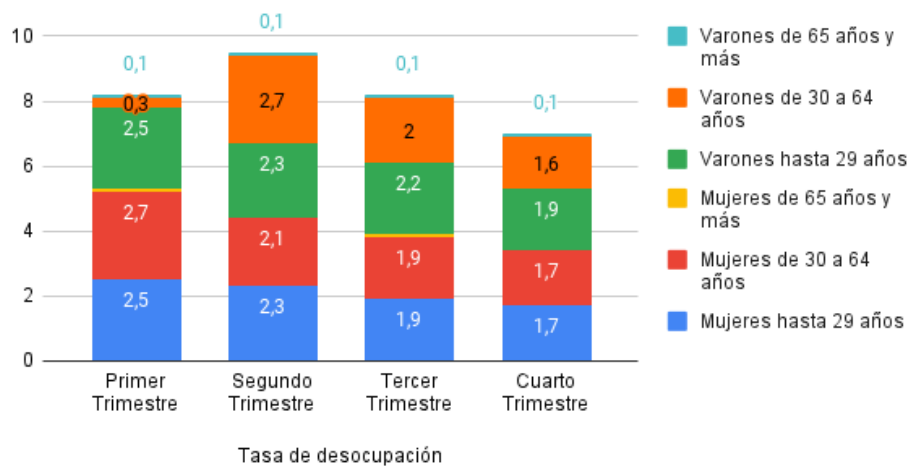
La composición de la tasa de desocupación

- Uno de los hechos más notables de esta caída en los niveles de desempleo es la tendencia que se mantiene a lo largo del año en los niveles de desocupación de las mujeres por encima del de la población masculina.
- Asimismo, dicha diferencia se acorta a medida que nos acercamos al 7% de desocupados registrado en el último trimestre de 2021.
- El 7,7% del total de la población de mujeres se encuentra desocupada en el cuarto trimestre del año 2021, mientras que para el caso (mismo trimestre) de la población total de varones es del 6,4%.

Caracterización población desocupada según sexo



Caracterización de la población desocupada según Edad y Sexo

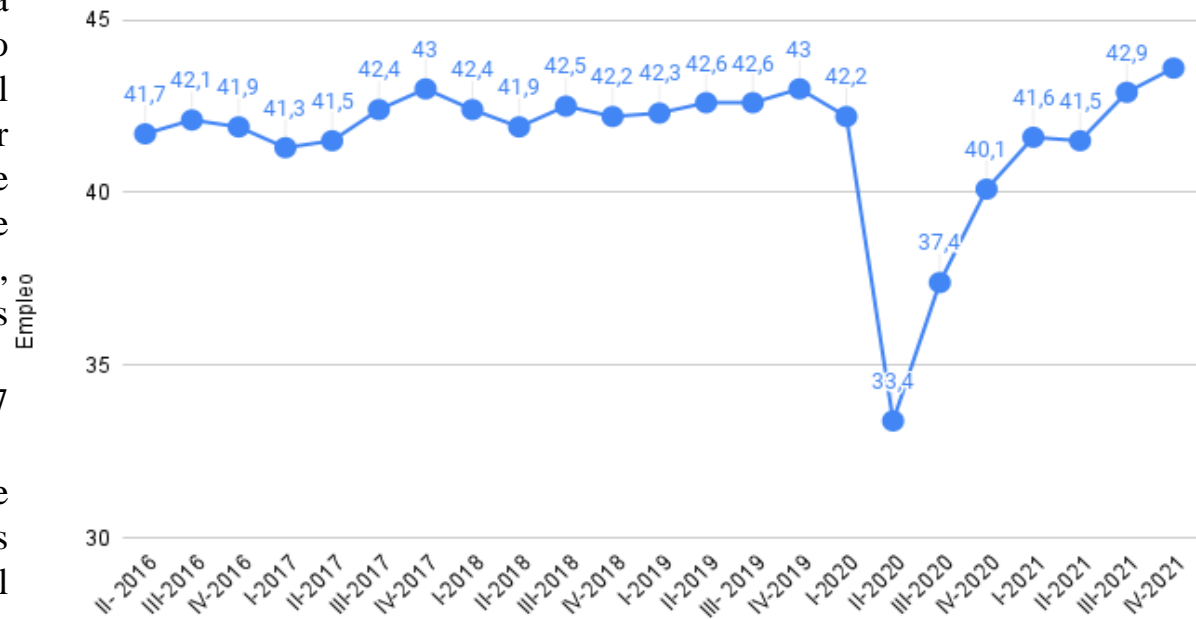


- Otro aspecto a señalar es que la desocupación afecta en mayor proporción a los jóvenes que a las fracciones de la población más adulta.
- Quienes más se ven afectados por el fenómeno de la desocupación son los Varones de hasta 29 años junto a las Mujeres de hasta 29 años junto a las Mujeres de 30 y 64 años.
- Con respecto a la evolución de la desocupación según la edad y el sexo, se registra un decrecimiento de 0,4% en términos intertrimestrales para la categoría Varones Desocupados entre 30 y 64 años en el cuarto trimestre.

Se recuperan los niveles de empleo en el año 2021

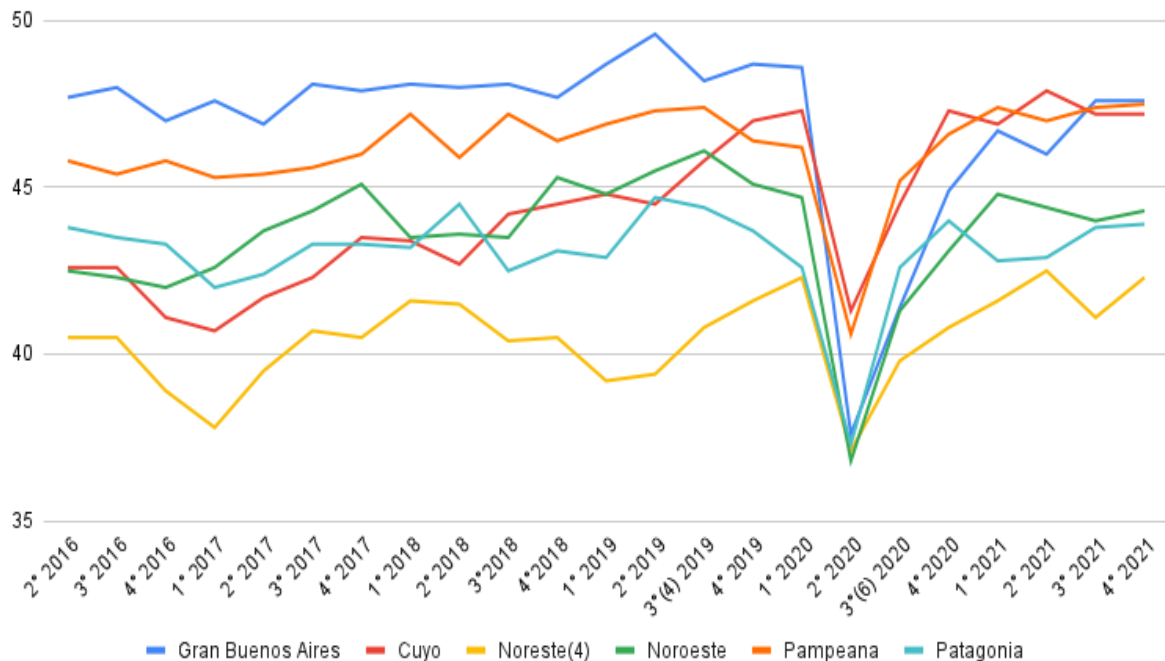
- Después del punto más crítico de la pandemia sanitaria, se constata una recuperación en los niveles de empleo durante el 2021. A pesar del estancamiento registrado entre el primer y segundo trimestre del año, la tasa de ocupación hacia el cuarto trimestre se ubicó en el orden del 43,6%, representando un total de 12,6 millones de personas ocupadas.
- El empleo creció en promedio 0,7 puntos porcentuales.
- Según la última medición, la tasa de empleo creció 0,7 puntos porcentuales en términos inter trimestral, pasando del 42,9% en el segundo trimestre al 43,6% en el cuarto trimestre.
- En términos interanuales, la tasa de empleo para el cuarto trimestre de 2021 se ubica 3,5 por encima del mismo trimestre año 2020 (40,1%)

Tasa de empleo. Serie 2016-2021



Caracterización de la población ocupada según Región.

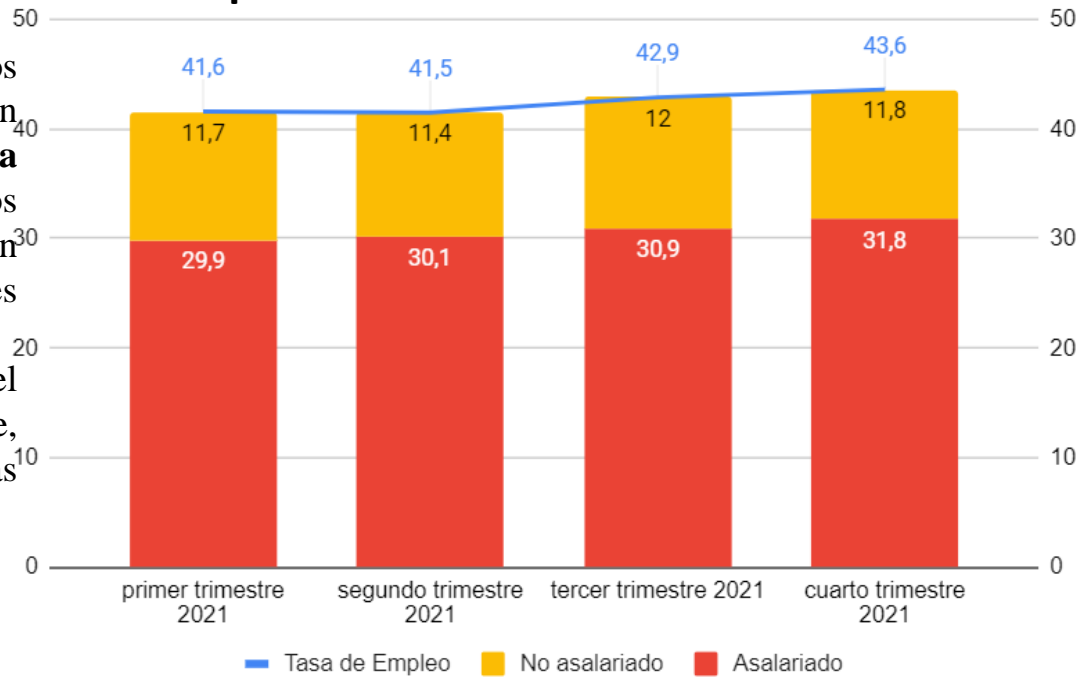
- Bajo las circunstancias señaladas en la recuperación del empleo perdido durante el pandémico 2020, es posible ver que en la mayor parte de las regiones se volvió a niveles previos al 1er trimestre de 2020.
- Sin embargo, cabe destacar que el Gran Buenos Aires no llega a los niveles alcanzados durante el segundo trimestre de 2019 (49,6% de ocupados, el máximo de la serie histórica en base 2016). Lo mismo sucede para la región de la Patagonia.
- Se destaca el repunte en los niveles de empleo del Gran Buenos Aires, que a principios del 2021 descendió para volver a crecer del segundo al tercer trimestre de 46% a 47,6% (es decir 1,6 puntos porcentuales)
- Asimismo el Noreste argentino, región con la tasa de empleo más baja de la serie, si bien registró un descenso de 1,4 puntos porcentuales del segundo al tercer trimestre (pasando de 42,5% a 41,1%) cerró el año recuperando 1,2 puntos porcentuales



- La región del Cuyo arrancó la primer mitad del año creciendo 1 punto porcentual (del 46,9% al 47,9%), para luego retroceder en la segunda mitad 0,7 puntos porcentuales
- La región Pampeana recuperó en el año 0,1 punto porcentual, tras haber perdido 0,4 puntos porcentuales en el segundo trimestre; por último, la región Patagónica creció un 1,1 punto porcentual en total, pasando de 42,8% en el primer trimestre a 43,9 % en el cuatro trimestre.

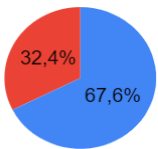
Los niveles de salarización de la población ocupada

- el aumento intertrimestral en 0,7 puntos porcentuales del empleo se explica por un **crecimiento en mayor proporción para la categoría de los asalariados** (0,9 puntos porcentuales) concomitante a un decrecimiento del 0,2 puntos porcentuales en la proporción de los no asalariados.
- Del 43,6% de la tasa de empleo a nivel general registrada en el cuarto trimestre, 31,8% corresponde a asalariados, mientras que el 11,8% restante a los no asalariados.



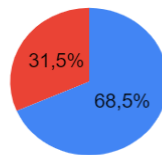
Estructura salarial argentina Primer Trimestre 2021

● Con descuento jubilatorio ● Sin descuento jubilatorio



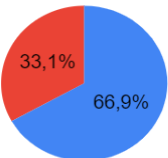
Estructura salarial argentina Segundo Trimestre 2021

● Con descuento jubilatorio ● Sin descuento jubilatorio



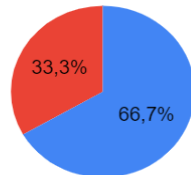
Estructura salarial argentina Tercer Trimestre 2021

● Con descuento jubilatorio ● Sin descuento jubilatorio



Estructura salarial argentina Cuarto Trimestre 2021

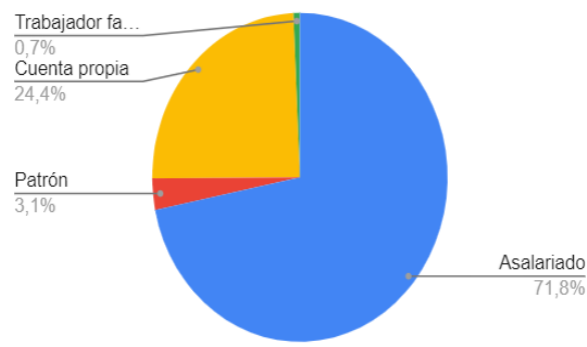
● Con descuento jubilatorio ● Sin descuento jubilatorio



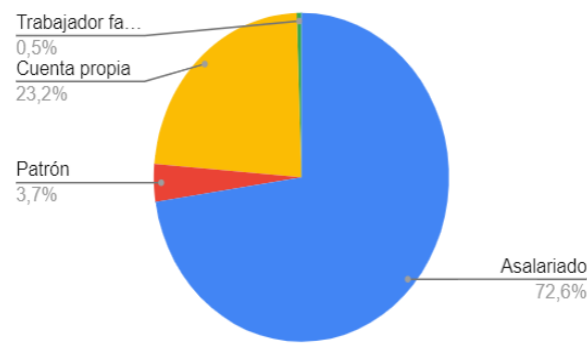
- se percibe un aumento en la proporción de los trabajadores **sin descuento jubilatorio**. Con lo cual, la recuperación de los niveles de empleo viene de la mano de un incremento en el trabajo asalariado, pero en **condición de precariedad**.
- De los 9 millones de asalariados en el cuarto trimestre, 3,1 millones son trabajadores precarizados (33,3% de la población asalariada total)

- Esos 9 millones de asalariados en el cuarto trimestre, representan el 73,1% del total de ocupados.
- Mientras que dentro del 27% de los ocupados restante (los no asalariados) 23% corresponde a la categoría de los cuenta propistas; 3,5% son Patrones y el 0,4% son trabajadores familiares no remunerados.
- En un contexto marcado por el crecimiento de la PEA y los niveles de empleo es notable el descenso en los niveles de cuentapropismo, el cual pasó de 24,4% en el primer trimestre a 23% en el último trimestre. Hay un total de 15.488.000 cuentapropistas menos que a principio de año.

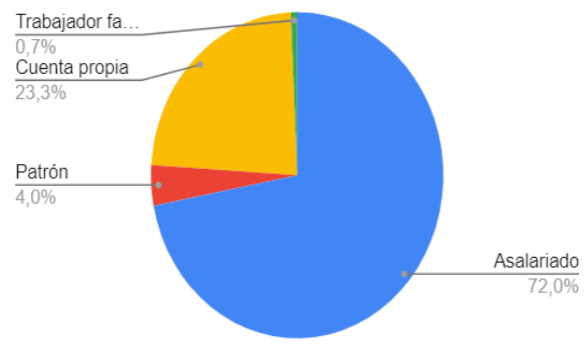
Categoría ocupacional Primer Trimestre...



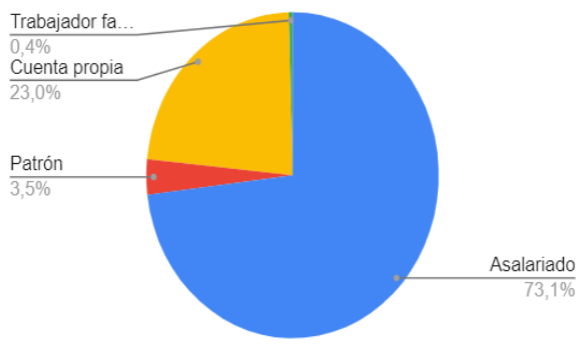
Categoría ocupacional Segundo Semes...



Categoría ocupacional Tercer Trimestre...



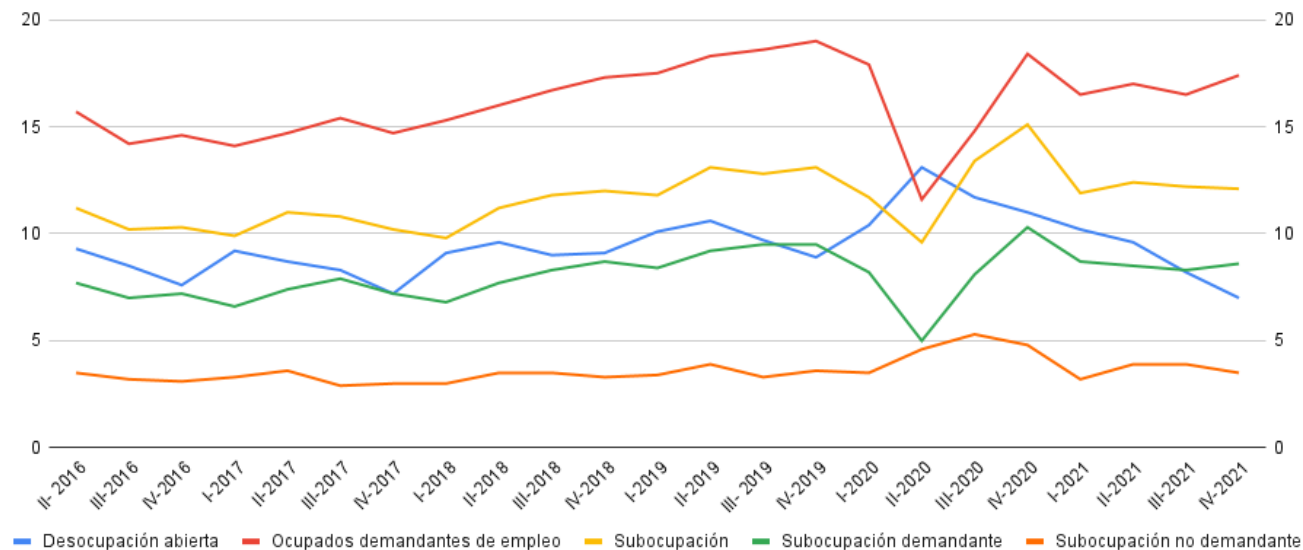
Categoría ocupacional Cuarto Trimestre...



La presión en el mercado de trabajo descendió en 2021

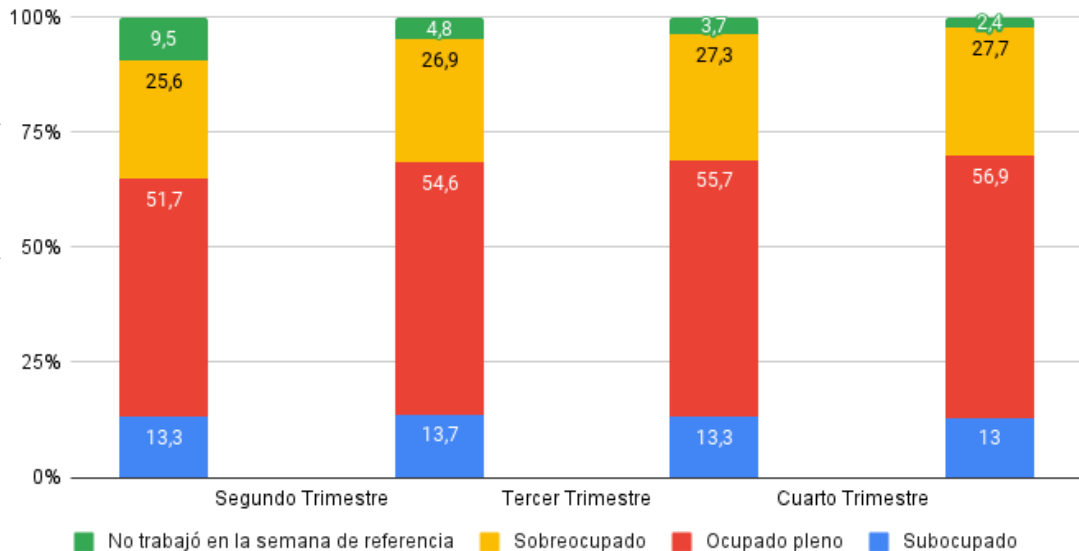
- Durante el año 2021, la presión sobre el mercado de trabajo decreció de 32,4% en el primer trimestre a 30,5% en el tercer trimestre.
- La presión del mercado es la suma entre la proporción de desocupados respecto a la PEA (tasa de desocupados), los Ocupados demandantes de empleo (es decir trabajadores insatisfechos con su trabajo buscando activamente otro empleo, entre los cuales se distinguen los subocupados demandantes y otros ocupados demandantes) y los Ocupados no demandantes disponibles.

Desocupación vs modalidad de empleo según intensidad de la ocupación



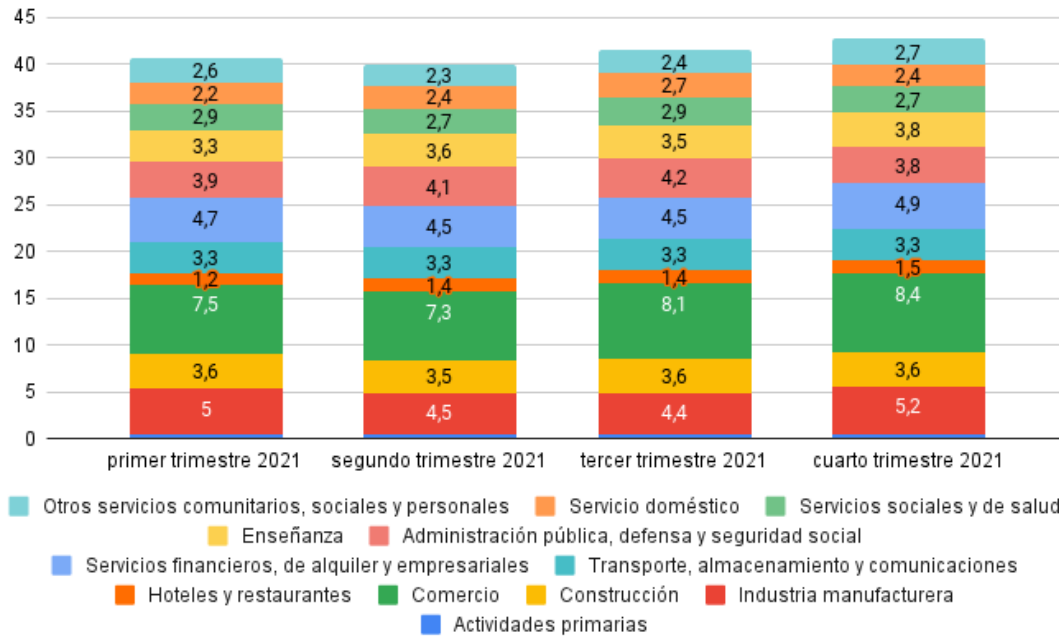
- En un año en donde la desocupación cayó al 7%, puede verse que dicha caída fue acompañada por un crecimiento para las categorías de **Ocupados demandantes de empleo** (Subocupados demandantes más Otros ocupados demandantes) y la **subocupación en menor medida** (suma entre Subocupados demandantes de empleo y los Subocupados no demandantes)
- En cuanto a la evolución de aquella población ocupada que demanda otro empleo, la misma viene dada por un crecimiento entre el primer y el segundo trimestre del año en un total de 0,5 puntos porcentuales, el cual luego volvió a bajar 0,5 puntos porcentuales a mitad de año, para finalizar con un crecimiento de 0,9 puntos porcentuales. Cierra el año 2021 con un 17,4% de Ocupados demandantes de empleo.

- Lo destacable de este aumento en los ocupados demandantes de empleo es que el mismo viene por el lado de la **subcategoría de Otros ocupados demandantes**.
- la categoría de **ocupados pleno** fue la que más aumentó su participación en el total de la población ocupada en comparación al resto de las categorías.
- Tal es así que la primer parte del año subió 2,9 puntos porcentuales ubicándose en el 54,6% del 100% de ocupados; luego continuó creciendo en 1,1 punto porcentual
- Esta tendencia fue acompañada por un decrecimiento en la participación de la categoría Subocupados y un **crecimiento en la sobreocupación**.
- En el cuarto trimestre la participación de la categoría de Ocupados pleno aumentó 1,2 intertrimestralmente ubicándose en el orden del 56,9% sobre el total, 5,2 puntos porcentuales por encima del primer trimestre de 2021 y 6,6 puntos porcentuales con respecto al mismo trimestre año pasado.



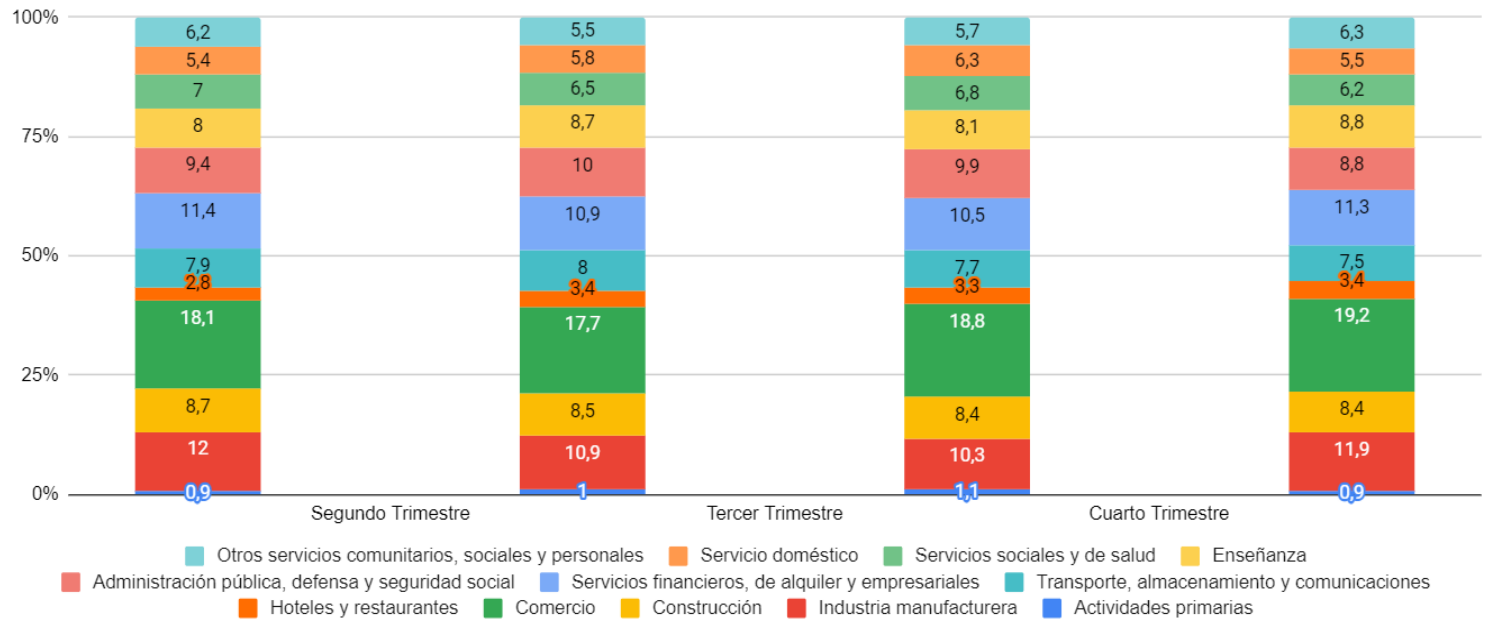
- En términos relativos, la participación de la subocupación en la primera parte del año creció 0,4 puntos porcentuales, para luego descender entre el segundo y tercer trimestre nuevamente 0,4 puntos porcentuales.
- Pasada la mitad del año llegó a participar en un 13% del total de ocupados (es decir 0,3 puntos porcentuales menos que a principio de año).
- Esta oscilación entre el 13,7% y el 13% depende en gran medida del comportamiento estacional propia de la subcategoría de Subocupados demandantes de empleo.
- En cuanto a la población sobreocupada, puede verse también la **misma tendencia vista para el caso de la ocupación plena**. En ese sentido la sobreocupación creció su participación en el total del primer al segundo trimestre en 1,3 puntos porcentuales; en la mitad de año su crecimiento fue de 0,4 puntos porcentuales entre segundo y tercer trimestre, mientras que en el cuarto trimestre fue también de 0,4 puntos porcentuales.

El empleo por rama de actividad.



- Ahondando en la composición de la tasa de empleo según la rama de actividad puede verse un crecimiento en segundo y el tercer trimestre en el sector de **Comercio**. Si bien cayó 0,4 puntos porcentuales entre el primer y segundo trimestre, a partir del tercer trimestre repunta 0,8 puntos porcentuales, para luego cerrar el año con otro crecimiento de 0,3 puntos porcentuales, **aproximadamente 1 punto porcentual por encima del primer trimestre**.
- Asimismo, la **industria manufacturera** creció en el cuarto trimestre 0,2 puntos porcentuales por encima del primero, tras la caída de medio punto porcentual durante el segundo y el tercer trimestre.
- El empleo en la administración pública, defensa y seguridad cayó en el último trimestre 0,4 puntos porcentuales en términos intertrimestrales, ubicándose apenas 0,1 puntos porcentuales por debajo de cómo comenzó el año 2021.

Rubro de actividad de la población ocupada sobre el total de ocupados.



- Como puede verse los rubros **Comercio**, **Industria manufacturera**, **Servicios financieros, de alquiler y empresariales** y la **Administración pública, defensa y seguridad social** suman una participación del 50% en promedio en el total de la población ocupada en el 2021.
- Para el caso del rubro Comercio su participación creció en 1,1 puntos porcentuales en el cuarto trimestre respecto al primer trimestre.
- Mientras que rubro Hoteles y Restaurantes aumentó levemente su participación.

Glosario de definiciones

Tasa de Actividad (TA): mide el porcentaje de la Población Económicamente Activa (PEA) respecto a la población total del país. La PEA se compone por las personas que tienen más de 10 años y en que un periodo corto de referencia tiene trabajo y aquellas que sin tener un trabajo están disponibles para trabajar y buscan activamente uno. Son parte de la PEA, entonces, tanto los ocupados como los desocupados.

Tasa de empleo: es el porcentaje de ocupados sobre el **total de la población y no de la PEA)**

Tasa de desocupación: es el porcentaje entre la población desocupada y la PEA **Tasa de subocupación:** son aquellos ocupados que no llegan a cubrir una jornada laboral entera, tanto demandante (es decir subocupados que buscan un segundo empleo) como no demandante.

Asalariados: son aquellos trabajadores que se encuentran en relación de dependencia. Se pueden distinguir por aquellos que realizan aportes jubilatorios de aquellos que no realizan aportes jubilatorios. Esto último permite inferir el porcentaje de empleo precario, ya que se asume que quien no realiza aportes se encuentra en un estado de precarización laboral.

No asalariado: Son aquellos ocupados que no se encuentran en una relación de dependencia. Dentro de esta categoría se encuentran los **cuentapropistas** son aquellos que desarrollan su actividad utilizando sólo su propio trabajo personal, es decir que no emplean personal asalariado y usan **sus** propias maquinarias, instalaciones o instrumental. Dentro de este grupo es posible identificar a aquellos trabajadores que declarándose como independientes articulan su proceso productivo exclusivamente con un solo establecimiento; luego están los **patrones**, que son los ocupados que trabajan sin relación de dependencia, es decir que siendo únicos dueños o socios activos de una empresa establecen las condiciones y formas organizativas del proceso de producción y emplean como mínimo una persona asalariada. Aportan al proceso de producción los instrumentos, maquinarias o instalaciones necesarias. Y por último los **trabajadores familiares no remunerados**, personas ocupadas en un establecimiento económico dirigido por una persona de su familia -que puede vivir o no en el mismo hogar- y que no reciben pago en dinero o en especie por su trabajo ni retiran dinero.